

Enkele Europese *Psychidae*

Vermits de ♀♀ van de *Psychidae* volgens Gaede meestal sterk gedegeneerd en wormvormig zijn zal men zich wat de kenmerken der vleugels en antennae betreft, moeten beperken tot de ♂♂ die er als normale vlinders uitzien. Ook samenstelling en vorm van de larvale zakscheden die dikwijls verschillend zijn bij de ♀♀ en de ♂♂, kunnen dienstig zijn bij het bepalen van de genera en de soorten.

Gaede onderscheidt 4 subfamilies (zie vorig artikel)

1. *Psychinae*

B.v. *Pachytelia*

De ♂♂

De sprieten zijn gekamd (alleen *Aptona crenella* licht gezaagd)

De achtertibias zijn korter dan de voorste

De ♀♀

Zij verlaten de zakschede niet gedurende hun leven, paren en afleggen van de eieren gebeurt binnenin de zakschede.



Pachytelia

2. *Epichnopteryginae*

B.v. *Rebelia*

De ♂♂

De achtertibias zijn langer dan de voorste

De ♀♀

Zij verlaten de zakschede niet, de zakschede is met grashalmen of zand besponnen.



Rebelia

3. *Fumeinae*

B.v. *Fumea*

De ♂♂

Dichtbeschubde vleugels, zak altijd met dennennaalden of plantmateriaal bedekt.

De ♀♀

Ze bezitten normale poten, antennen en een legboor, ze verlaten altijd om te paren

4. *Taleporiinae*

De ♂♂

Draadvormige of gekamde sprieten

Smalle vleugels, achteraan met lange franjes



Taleporia

De ♀♀

Lange sprieten.

Achterlijf met wollig einde.

Volgens Herbulot komen in Frankrijk van de *Psychidae* 17 genera voor verdeeld over 45 species.

Volgens Forster en Wohlfahrt komen in Duitsland en Midden Europa 99 sp. Voor

West Europese Psychidae in België, Nederland en Frankrijk.

Psychinae (*Oiketicinae* volgens Lempke)

Acanthopsyche HEYLAERTS 1881

Acanthopsyche opacella SCHÄFFER 1847; syn. *A. atra* LINNNAEUS

De ♂♂

Vleugels zwartbruin

Achterlijf matig behaard

10mm

Vlucht april-mei

De ♀♀

Wit madechtig

Rups

vuilgeel, bovenaan zwart. Op heidekruid, gras, wilg, *Vaccinium*.

1 à 2 jarig, zakschede tot 2 cm lang, bedekt met zand en plantendeeltjes, deze van de ♂♂ rupsen vertonen een dun gesponnen buisje. Inheems in Nederland (Lempke), België (Lameere), Frankrijk en Duitsland.



Acanthopsyche

Pachytelia WESTWOOD 1848

Pachytelia villosella OCHSENHEIMER 1810

De ♂♂

Zwart tot bruingrijs

Voorvleugels met zwarte streep, spanwijdte 27 à 28 mm, de grootste inlandse soort juni-juli

De ♀♀

Geelwit met bovenaan bruinevlekte plaatjes

Lengte 22mm

Rups

Vuilbruin, bovenaan donkerder zwart op de thorax, zakschede van de ♂♂ met een onregelmatige bekleding bestaande uit blaadjes en twijgjes. Zakschede van de ♀♀ bedekt met grassprietjes in de lengterichting, op heidekruid, wilg, berk.



Pachytelia villosella

Pachytelia villosella ♀ – zakschede ♀ - ♂

2 jarig, overal zeldzaam

In België (Lameere), Nederland (Lempke), Frankrijk en Duitsland.

Pachytelia (*Canephora* HBN.=*Lepidopsyche*) NEUMAN 1850

Pachytelia unicolor HFN. 1766 (= *graminella*)

De ♂♂

Beide vleugelparen breed en donkerbruin tot bijna zwart

Meer beschubd dan de vorige soort, de sterke beschubbing is opvallend

Lichaam zwart

Spanwijdte 26 mm

Vliegtijd juni-juli

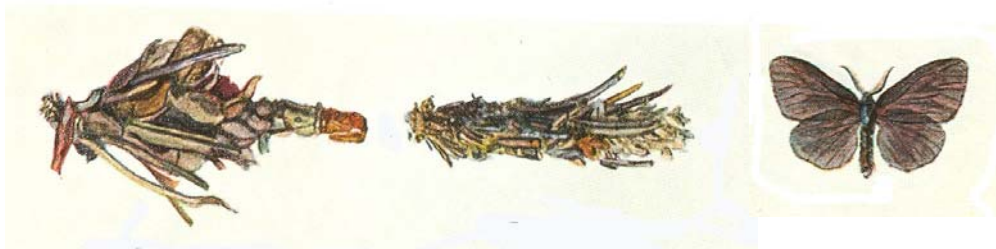
De ♀♀

Bruinachtig wit met donkere rugschildjes

Spanwijdte 22 mm

Volgens Herbulot in gans Frankrijk. Volgens Perrier zelfs soms schadelijk aan wijnstokken. De zakschede van de ♂♂ rupsen is bekleed met droge bladstukjes en eindigt op een lange bleke buis. De zakschede van de ♀♀ rupsen met naar buiten staande stekelige bekleeding van grasstukjes.

Inheems in België (Lameere), Nederland (Lempke), Frankrijk (Perrier en Herbulot) en in Duitsland.



Pachytelia unicolor.

zakschede ♂

zakschede ♀

imago

Oreopsyche SPEYER 1865.

Sprietten zeer lang gekamd

Vleugels zwart met glazige glans

Thermofiel

Montaan in Frankrijk, de Vogezen, Jura, Alpen, het Centraal massief en de Pyreneeën.

Oreopsyche plumifera OCHSENHEIMER 1810

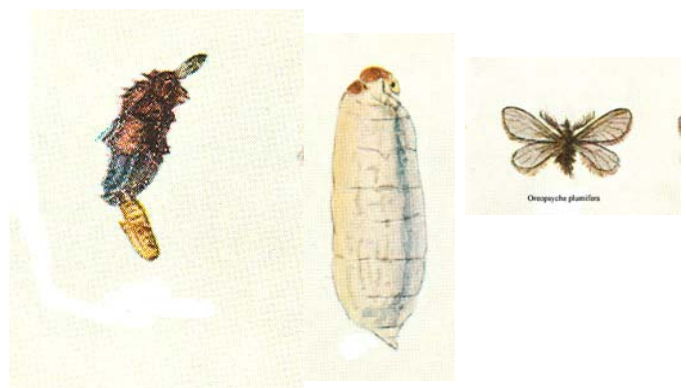
De ♂♂

Vleugels dof glanzend zwart

De ♀♀

Bruinachtig geel met donkere kop

Rupsenzak met korte stukjes plantenresten bedekt, op gras en twijgen, Thermofiel. In Nederland (Lempke) en Z. en O. Frankrijk.



Oreopsyche plumifera

Larvezak ♂

- ♀ -

imago

Verwante soorten

Oreopsyche tabanivierella BRUAND, Alpen, O.-Frankrijk en Wallis

Oreopsyche muscella F., montaan, midden en zuid Duitsland.

Oreopsyche angustella SCHÄFER, montaan, zuid Duitsland, thermofiel en zeldzaam

Oreopsyche valiscella MILLIERE, Alpen (1200-3200m) O.-Frankrijk, Vogezen
Scioptera RAMBOUR, Alpen genus uit het hooggebergte
Standfussia TUTT., thermofiel genus uit Z.-Zwitserland, Tossino en Wallis.

Psyche SCHRANK 1802.

De kam op de sprieten verkleint naar de top toe

De vleugels zijn grijsachtig

De larvale zak bestaat uit kleine stukjes gras samengesponnen, dwars op de lengterichting. Bij de ♂♂ is hij voorzien van een korte buis

Psyche Viciella SCHIFFERMULLER 1776

De ♂♂

Geelachtig grauw (bleker dan volgende soort)

Spanwijdte 19mm

Larve zak dik cilindrisch.

Midden- en Oost-Europa, vliegtijd juni-juli

Frankrijk en Duitsland, op wikke, 2 jarig

Psyche viadrina STAUDINGER 1871

De ♂♂

donkerder, zwart grauw

Kleiner, tot 18mm, midden- en oost-Europa, Frankrijk en Duitsland.

Vliegt in juli-augustus

Men vindt *Psyche casta* veel in boeken vermeld. Het is echter geen psyche maar wel een *Fumea*.

In Perrier (Faune de France p. 218) vindt men *Psyche*

hirsutella HÜBNER. Dat is geen *Psyche* maar wel een *Sterrhopteryx*, zij het dan dichtbij het genus *Psyche* staande.

Sterrhopteryx HÜBNER 1885

De ♂♂

Hebben kort gekamde sprieten

Sterrhopteryx hirsutella HÜBNER 1793 synoniem *calvella* OCHS.

De ♂♂

De vleugels bruin-grijs tot grijs, iets doorzichtig, bedekt met lange verspreide haren
 Spanwijdte 18-25mm



Psyche viciella
 Zakschede ♂ - ♀ imago



Psyche viadrina
 Zakschede ♂-♀ imago

De ♀♀

Geelachtig wit tot geelbruin

Kop en borst geel

Abdomen wit

Spanwijdte 4mm

Zak slank cilindrisch in het midden bezet met schors- en bladstukjes.

Volgens Herbulot in gans Frankrijk op eik en hazelaar.

Sterrhopteryx standfussi WOCKE

De ♂♂

Meer geelachtig dan voorgaande

Spanwijdte 26mm

Vliegtijd juni, montaan en zeldzamer

De zakschede staat loodrecht op de planten, o.a. heide en Vaccinium

Phalacropteryx HÜBNER 1822

Sprietten sterker en duidelijker gekamd dan Psyche. Vleugels smal, dubbel zo lang als breed.

Het achterlijf eindigt op een haarbosje. Eerder Meridionaal genus.

Phalacropteryx graslinella BOIDSDUVAL 1852.

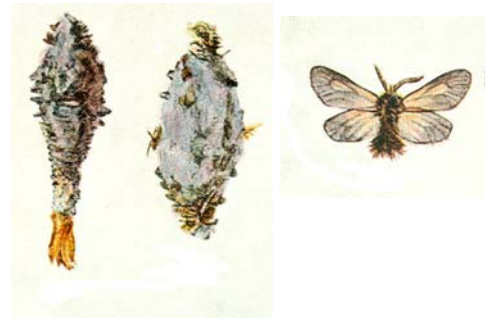
De ♂♂

Zwart berookte doorschijnende vleugels, herinneren aan de wespvlinders.

Gele schijn aan de vleugelwortel.

Lichaam zwart.

Spanwijdte 19mm



De ♀♀

Roodbruin met gele kop en pronotum.

Verlaat de larvale zak niet en blijft in de

poppenhuid steken. De larvale zak is groot (20mm), bij de mannelijke rups draagt hij een lange witte buis en is vastgehecht aan grassen. De vrouwelijke aan bomen. De soort is 2 jarig en leeft op heidekruid. In Nederland (Lempke).

Phalacropteryx graslinella

Zakschede ♂ - ♀

imago

Phalacropteryx apiformis ROSSI

Dit is een meridionale soort uit Italië en Spanje.

De ♂♂

Dragen zwarte of gele schubben op het abdomen.

Spanwijdte 18mm.

Geen verdere litteratuur erover.

Apterona MILLIERE 1857, Synoniem: *Cochliothea* RAMBOUR.

Zeer kleine *Psychinae*. De rupsenzak heeft de vorm van een slakkenhuisje met 2,5 spiralen.

Apterona (Coch.) crenulella BRUAND.

De ♂♂

Spanwijdte 11mm

Grauw bestofte vleugels met achteraan franjes.



Apterona crenulella

De ♀♀

Grauw geel met bruin pronotum.

Vermits in het noorden van Duitsland geen ♂♂ voorkomen denkt men dat de soort zich parthenogenetisch kan voortplanten .

Vliegtijd juni, in beboste streken, zeldzaam.

Ze blijven permanent in het slakkenhuisvormige larvenzakje dat op de grond ligt en met zand bedekt is.



Apterona crenulella larvale zak ♀

Epichnopteryginae.

De voorste tibias zijn korter dan de achterste die elk twee sporen dragen. Het achterlijf van de ♂♂ is zeer rekbaar voor het bevruchten van de ♀♀ die de larvale zak nooit verlaten en erin paren. De voorvleugels van de ♂♂ dragen franjes.

Rebelia HEYLAERTS 1900.

Rebelia surientella BRUAND 1858.

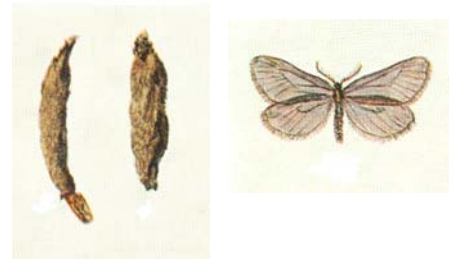
De ♂♂

Helder bruingrijs.

Glanzende vleugelfranjes.

Spanwijdte 17mm

West Duitsland



Rebelia majorella

Zakschede ♂ - ♀ imago

Rebelia herrichiella (plumella) STRAND 1912

De ♂♂

Bruin met bruinglanzende vleugelfranjes.

Zuid Duitsland. Beide soorten zijn zeldzaam en leven op grassen.

Rebelia (Leucanacanthé) nudella OCHS.

De ♂♂

Grijsblauwe vleugels met witte franjes

Spanwijdte 15-20mm

De ♀♀

Bruin

Thermofiel, inheems in Nederland (Lempke), Frankrijk en Duitsland. Rups op grassen.

Verdere soorten in Midden- en Oost-Duitsland:

Rebelia bavarica WRLI. Alpen, in Zuid-Duitsland

Rebelia styriaca RBL. Oostelijke alpen

Rebelia ferruginosus RBL. Zuid-Zwitserland: Zeldzaam

Rebelia krügeri TRT. Zuidelijke Alpen, Oost Hongarije; hydrofiel

Rebelia sappho MILL. Oostelijke Alpen, montaan; xerofiel

Rebelia danubiella LOEBEL. Neder-Oostenrijk.

Rebelia marpessa SIEDER. Z.O. Alpen

Rebelia majorella RBL. Montaan tot 900m; Steiermarken, Karinthië.

Leucanacantha (Rebelia) subvestialis, Neder Oostenrijk

Leucanacantha talli HERING. Oost-Europa, Hongarije.

Reisseronia SIEDER

Reisseronia tarnierella BRUAND: Deze kleine Psychide (♂♂ 6-8mm) werd gevonden in Nederland en Noord-west-Duitsland en noord Beieren en Z.O. Alpen.

De ♂♂

Gedrongen donkergrauwbruin vlindertje

De zakschede is kleiner (6 à 7 mm) en smaller dan deze van de ♀♀; samengesponnen met mos; zeldzaam, lokaal en moeilijk te vinden.

Een woordje over een *Psychide* die waarschijnlijk ook bij ons al binnengedrongen is, namelijk de echte “Bag-worm”, de enige ietwat schadelijke soort.



Reisseronia tarnierella

Thyridopteryx STEPHENS is een genus van de *Psychidae*

De ♂♂

Doorzichtige vleugels.

De ♀♀

Wormvormig

Blijven levenslang in de zakschede.

Thyridopteryx ephaemeraeformis HAWORTH.

Het is deze soort die in de USA en Gr. Britannia “Bag worm” wordt genoemd.

De ♂♂

Spanwijdte 25mm

De ♀♀

Worden in de zakschede bevrucht waarin ze hun eieren afleggen. Eens gestorven vallen ze op de grond. De zeer kleine rupsjes kruipen uit de zak en beginnen rond te kruipen. Ze spinnen een draadje en worden door de wind in alle richtingen verspreid. Eenmaal op een plant terecht gekomen beginnen ze onmiddellijk te eten.

Ze zijn soms schadelijk op naaldbomen (Ceders in de USA)

De soort is Nearctisch en dus waarschijnlijk in Engeland ingevoerd waar ze de best gekende *Psychide* is. Oorspronkelijk een insect op naaldbomen in N. Amerika.

Epichnopteryx HÜBNER.

Epichnopteryx pulla ESPER 1785

De ♂♂

Spanwijdte 14-16mm

Donkerbruin, tamelijk dicht geschubd;
vleugelfranjes niet glanzend.

E. pulla var. *Sieboldi* REUTTI is donker tot bijna zwart (montane vorm)

De ♀♀

Roodbruin met zwartbruine borstschildjes.

De zakschede wordt in de lengterichting met grashalmen bedekt. In Forster en Wohlfahrt wordt de var. *sieboldi* REUTTI (syn. *völker*) als een volwaardige soort aanzien (F. & W.p. 178; komt voor in Oost-Frankrijk en in Nederland (Lempke), verder in gans Duitsland en Midden-Europa.

Andere soorten in Midden-Europa:

E. kovacsi SIEDER: Oost-Tirol; Oost Europese soort.

E. pontbrillantella MILL. En Brd.: thermofiele zuidelijke soort; oostelijk tot aan Gardameer.

E. montanella HEYLAERTS: Zuid Zwitserland.

E. silesiaca STANDFUSS: Oost-Duitsland, hoogveen.

E. heringi HEIN.: Oost-Duitsland en Polen, Baltische soort.

E. sieboldi REUTTI (= *pulla* var.; *sieboldi*): van oost Frankrijk over Duitsland tot midden Europa, noorden van de Alpen.

E. alpina HEYLAERTS: oost en centrale Alpen; 1500 tot + 2000m

E. montana HEYLAERTS: zuidelijke kalkalpen; 1600 tot 2300m; montaan meridionaal.

E. ardua (*sudetica*) MAM.: hoog alpiene soort (1700 tot 2600m); Midden- en Zuid-Europa. In de Dolomieten de ssp. *dolomitella* SIEDER.

Whittleia TUTT.: dit genus staat zeer dicht bij *Epichnopteryx* en wordt soms als subgenus ervan aanzien.

Vermeldenswaardig is:

Whittleia (*Epichnopteryx*) *retiella* NEUMAN 1847.

De ♂♂

Vleugeltjes wit met donkere adertjes en zwartgrijs golvende dwarsstreepjes.



Epichnopteryx pulla



E. kovacsi



E. ardua

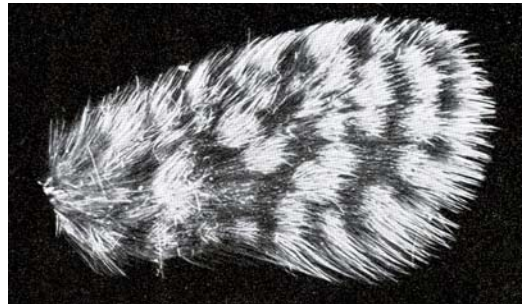
Spanwijdte 10-12mm

De vleugels schijnen kort en afgerond.

Lichaam wit behaard.

Spriet lang, kamvormig met 15 leden.

Bekend van Nederland (Noordholland), noord Duitsland en Denemarken, een zeer lokale meer noordelijk levende soort van de lage graslanden. Het is nog op te zoeken in ons land.



Whittleia retiella

Andere Europese soorten:

Whittleia undella FISCH.: Midden- en Oost-Europa, xerofiele soort.

Whittleia schwingenschussi: idem als vorige soort

Psychidea RAMBOUR.

Voortibia met lange doorn.

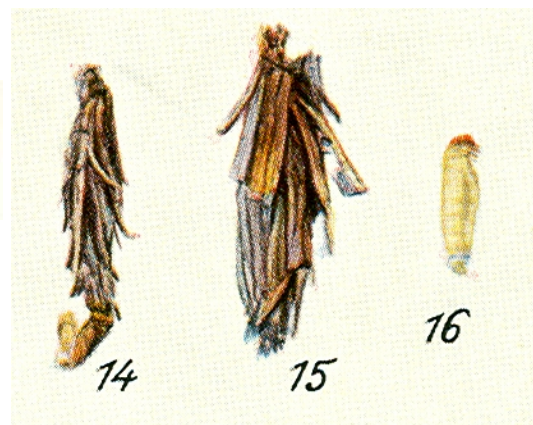
Psychidea bombycella SCHIFF. 1776

De ♂♂

Helderbruin tot okergeel met een fijne donkere rastertekening.

De achtervleugels zijn grauwegeel met gele glanzende franjes; de 4 vleugels zijn ongeveer even groot.

Spanwijdte 15 – 18 mm.



Psychidae bombycella

De ♀♀

Bruin met wit dons op het laatste segment

Deze soort komt behalve in Nederland en Duitsland in gans Europa voor in grasland en vochtige weiden. Dient opgezocht te worden.

Andere soorten:

Psychidea helvetica TRAUMT.: zuidelijke Alpen

Psychidea rotundella BRUAND.: ZW Alpen, submontaan

Psychidea hungarica SZENT YVANY: Oost-Europese soort

Psychidae noricella SIED.: zeer lokaal in de Alpen

Psychidea altimontana SIEDER: oostelijke Alpen, hooggebergte 1500-2500m

Psychidea silvicolella SIEDER: Oost-Europa, bergwoud (1400m).

Psychidae pectinella F.: Hongarije, Oost en Midden-Europa



Psychidae silvicolella



Psychidae pectinella

Montanima SIEDER,

Psychidea karawankensis HFN.: Z.O. Europa; bergland (1700m).

Fumeinae

Dicht beschubde vleugels, tibiae van de voorpoten met sporen. Het achterlijf van de ♂♂ kan niet uitrekken, de paring gebeurt dan ook buiten de zakschede. De ♀♀ hebben tamelijk ontwikkelde poten, sprieten en een legboor.

Fumea STEPHENS 1929.

Fumea casta PALLAS 1767.

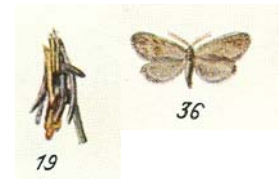
Als pan-Europees vermeld voor Frankrijk, Duitsland, Nederland (Lempke). Is algemeen verbreid.

De ♂♂.

Roestbruine smalle vleugels; de punten van de voorvleugels zijn afgerond. De rups in gans Frankrijk op grassen en lage planten (Herbulot).

Fumea crassiorella BRUAND.

Is pan-Europees met uitzondering van Nederland en NW Duitsland; de vleugels zijn breder dan bij de voorgaande. Volgens Herbulot; achtervleugels grijs en matter. In Zuid-Frankrijk, meridionale soort. Rups op lage planten.



Fumea crassiorella

Fumea betulina ZELLER

Is zeer zeldzaam in Duitsland en Oost-Europa, gevonden in Nederland (Lempke)

Bruandia YUTT.

Bruandia comitella BRUAND: vleugels helder leemkleurig (geelachtig) grijs. Voorvleugels vaag donker gerasterd. Korte sprieten met korte kam. De ♀♀ evenals de rug vleeskleurig. De zakschede is roodachtig bedekt met doorgebeten dennennaalden en grashalmstukjes.



Bruandia raiblensis

ZW Duitsland en Frankrijk. Ardennen?

Bruandia sumblavella MILL.: Zuid Alpen, lokaal en zeldzaam

Bruandia raiblensis MANN.: Zuid-Tirol kalkalpen

Bacotia TUTT. 1899

Bacotia sepium SPEYER 1846

Gelijkt zeer goed op voorgaande soort maar leeft in Midden-Duitsland en Oost-Europa van korstmossen op naaldbomen.

Luffia TUTT.

Luffia ferchaultella STEPH. Heeft een zeer merkwaardige verspreiding, namelijk in Nederland, ook bij ons en in Zuid-Zwitserland; lokaal en zeldzaam

Luffia lapidella GOEZE: een aanverwante soort in de Z. Alpen.

Talaeporiinae

Deze groep is volgens Gaede een overgang naar de *Tinaeidae*. De vleugels zijn lang en smal met lange franjes aan de achterzijde van het achterste vleugelpaar. De ♀♀ hebben lange sprieten, poten zonder sporen en een haarkrans achteraan. Ook hier geschiedt de paring buiten de zakschede. De meeste soorten zijn uitgesproken montaan en Alpen.

Talaeporia HBN. 1818

Talaeporia tubulosa RETZ. 1783

Spanwijdte van het ♂♂ 18mm

Sterk glanzende grauwbrownige vleugels, de rups leeft van korstmossen en overwintert. Bij ons waarschijnlijk inheems in de Ardennen.



Talaeporia tubulosa

Talaeporia politella OCHS. 1816

In Midden-Duitsland en Midden- en Oost-Europa op korstmossen op bomen.

Bankesia (*Talaeporia*)

Bankesia staintoni (*conspuatella*) ZELLER 1850.

Dit is een uitgesproken westerse laaglandsoort, bekend van Nederland, België en Engeland.

De rups voedt zich eerst met korstmossen, later ook met gras. Ze overwintert en verpopt in de vroege lente.

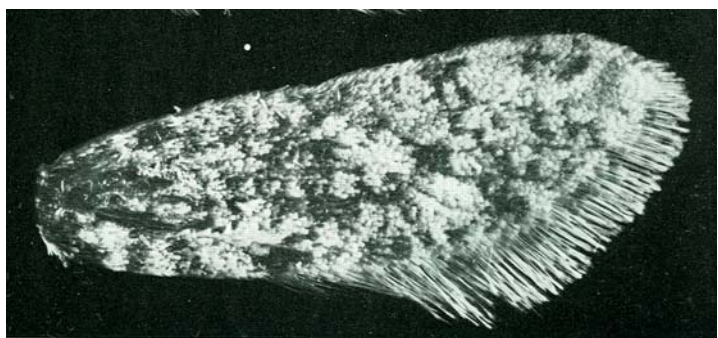
De ♂♂

Voorvleugels opvallend strogeel met donkere rastering.

De ♀♀

Bovenaan zwartbruin, onderaan helder grijs met roodachtige wolharen achteraan.

De zakschede is week en driekantig en het spinsel is met zand bekleed.



Bankesia alpestellata

Bij Lempke wordt *Bankesia conspurcatella* (Staintoni WALS) als inlands vermeld en de ander Europese soorten *B. alpestrilla* HEIN. en *B. juliella* zijn Alpen.

Bankesia alpestrilla HEIN.: lokaal in de zuidelijke Alpenlanden.

Bankesia juliella RBL.: in de zuid-oostelijke Alpenlanden. Dit is een Midden- en Oost-Europese soort.

Solenobia DUPONCHEL 1843.

Dit genus wordt in Forster en Wohlfahrt opgesplitst in 5 genera.

Praesolenobia SIEDER.

Solenobia ZELLER of DUPONCHEL

Postsolenobia MEIER 1957

Siederia MEIER 1957

Brevantennia SIEDER.

Van al deze genera is enkel *Solenobia* vertegenwoordigd in West-Europa.

De ♂♂

Vleugels zijn zwak beschubd en min of meer wit gevlekt.

De ♀♀

Sprieten duidelijk zichtbaar, evenals de poten.

De wolharen bevinden zich hoofdzakelijk aan de onderzijde van het laatste achterlijfsegment.

Die wolharen zijn feitelijk draadvormige schubben.

Lempke vermeld voor Nederland volgende soorten die ook in België voorkomen:

Solenobia triquetrella HBN.

De ♂♂

Spanwijdte 14mm

Voorvleugels met twee donkere vlekken

De ♀♀

Geelachtig met witte wollige schubharen.

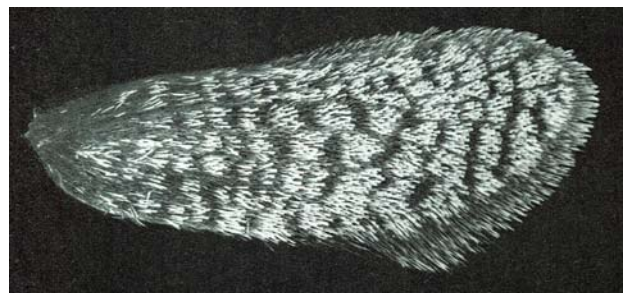
De rups leeft evenals deze van de andere *Solenobia* soorten op korstmossen.

De zakschede is driekantig in doorsnede en is met zand en soms met chitinedeeltjes van andere insecten bekleed. Onderaan is de schede vlak en naar de uiteinden toe versmald. In Nederland (Lempke) en gans Europa.

Solenobia inconspicua STAINTON 1851

De ♂♂

Spanwijdte 12mm



Solenobia triquetrella

Voorvleugels nogal spits met een donkere vlek.

Vleugelfranjes donker gevlekt.

De ♀♀

Geelbruin met witte wolschubben

Vliegtijd april

Zeldzaam in Nederland (Lemke)

Solenobia fumosella HEINEMANN 1870

De ♂♂

Spanwijdte 13mm

Heldere vlek aan de vleugelspits.

De ♀♀

Langwerpig bruin en witte wolharen

Noord-Duitsland en Nederland (Lemke)

Solenobia lichenella L. 1761

De ♂♂

Gelijken sterk op deze van *S. triquetrella*, echter iets kleiner

Vleugels smal met spitse top

Donkergrauw

De ♀♀

Met zilverwitte borstelschubben achteraan.

Rups donkerbruin met zwarte chitineplaatjes: de zakjes zijn ietwat kleiner en te vinden op rotsen, muren en boomstammen vooral eiken en beuken. Ze leeft van korstmossen op de bomen. Interessant is wel dat Gaede (o.c. p. 80) vermeldt dat *S. lichenella* een parthenogenetische vorm of ras van *S. triquetrella* zou zijn.

Forster en Wohlfahrt aanzien *S. lichenella* als een goede soort die echter meestal gevonden wordt in een vorm van tetraploïde parthenogenetische ♀♀. Soms ontstaat eens een ♂, een zeldzaam verschijnsel. Dezelfde auteurs aanzien *S. fumosella* HEINEMANN als dezelfde soort als *S. lichenella*. Bij *S. lichenella* zouden de ♀♀ hun eieren slechts na paring afleggen terwijl de parthenogenetische vorm van *S. lichenella* onmiddellijk na het verlaten van de zakschede zonder paring met het eierleggen zou beginnen. Lemke aanziet zowel *S. lichenella* als *S. fumosella* als duidelijk omschreven echte soorten.

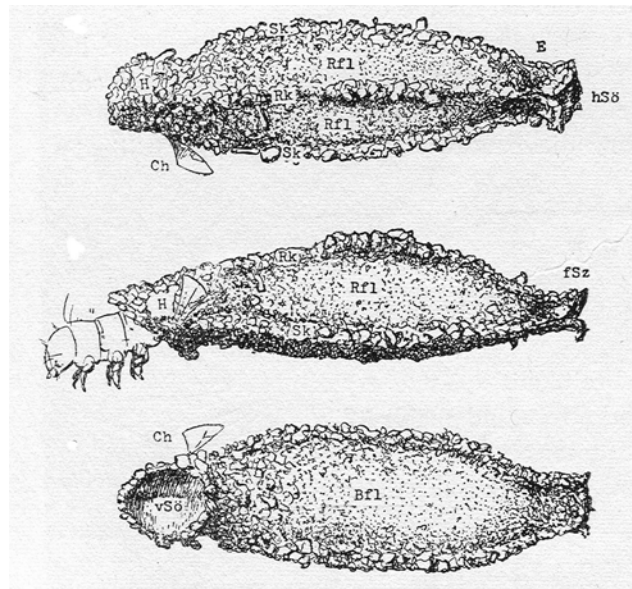
Siederia MEIER.

Van dit genus vermeldt Lemke slechts *S. cembrella* L. 1761 dat door hem aanzien wordt als synoniem van *S. pineti* ZELLER 1852.

De ♂♂

Voorvleugels driehoekig, donkerbruin met talrijke kleine witte vlekjes.

De vleugelfranjes zijn eerder kort.



Solenobia triquetrella, boven-, zij- en onderaanzicht

De ♀♀

Geelbruin met donkere wolschubben.

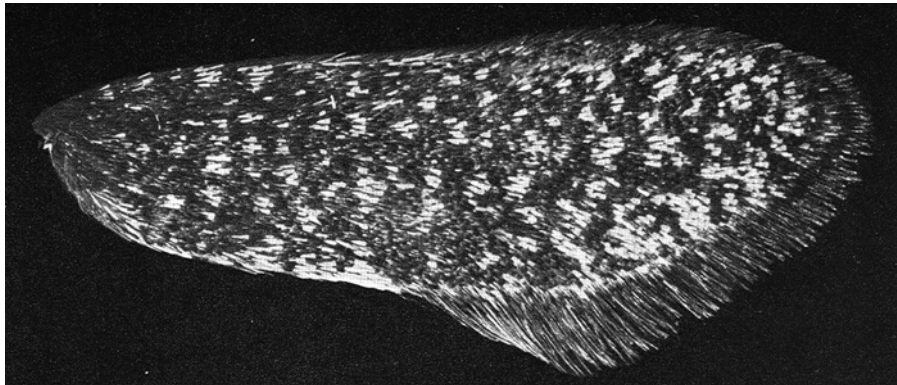
Rups geel met zwartbruine kop.

Zak zeer kort, gewelfd, éénjarig op naalbomen.

Het is de enige laagland soort in het genus *Siederia*, niet hoger dan 1000m

Siederia cembrella L. synoniem *Siederia pineti*

De andere *Solenobiinae* zijn Alpen, Midden- en Oost-Europees en zijn tot nu toe in West-Europa onbekend.



Siederia pineti